



**AIZKRAUKLES NOVADA  
SIA AIZKRAUKLES ŪDENS  
VIDĒJA TERMIŅA DARBĪBAS STRATĒGIJA 2023. – 2026.  
GADAM**

**AIZKRAUKLE**

**2023**

## Satura rādītājs

1. Ievads

2. Vispārīga informācija par SIA “Aizkraukles ūdens”

2.1. Misija, vīzija, mērķis un vērtības

2.2. Pamatkapitāls

2.3. Dalībnieki

2.4. Vadības modelis

2.5. Uzdevumi un funkcijas

2.6. Veiktās iemaksas valsts un pašvaldības budžetā

2.7. Darbība, darbības veidi, nodrošinājums darbībai

3. SIA “Aizkraukles ūdens” Darbību ietekmējošo faktoru analīze

3.1. Ārējie faktori

3.2. Iekšējie faktori

3.3. SVID analīze

4. SIA “Aizkraukles ūdens” biznesa modelis

4.1. SIA “Aizkraukles ūdens” pamatdarbība

4.2. Klienti, to struktūra

5. Kapitālsabiedrības nefinanšu un finanšu mērķi

5.1. nefinanšu mērķi

5.20. finanšu mērķi

6. Risku analīze

7. Stratēģijas attīstības un atbalsta politika

8. Stratēģijas aktualizēšana un realizācijas kārtība

## 1. Ievads

Sabiedrības ar ierobežotu atbildību „Aizkraukles ūdens”, turpmāk tekstā - Kapitālsabiedrība, vidēja termiņa darbības stratēģija, turpmāk tekstā – Stratēģija, ir vidēja termiņa dokuments, kurā noteikti Kapitālsabiedrības stratēģiskās attīstības pamatvirzieni laika posmam no 2023.gada 1.janvāra līdz 2026.gada 31.decembrim, turpmāk tekstā – Plānošanas periods. Stratēģija izstrādāta atbilstoši Publiskas personas kapitāla daļu un kapitālsabiedrību pārvaldības likumam, ņemot vērā Aizkraukles novada teritorijas izmantošanas un apbūves noteikumus un Aizkraukles novada attīstības programmā 2021.-2028.gadam noteiktos stratēģiskos uzstādījumus.

Stratēģijā atspoguļota informācija par Kapitālsabiedrības darbību, finansiālo situāciju, definēti finanšu un nefinanšu mērķi, veikta stipro un vājo pušu analīze, kā arī definētas aktivitātes, kas būtu īstenojamas minētajā laika posmā.

Izstrādājot Stratēģiju, ir ņemti vērā sekojoši nozīmīgākie pieņēmumi Plānošanas periodam:

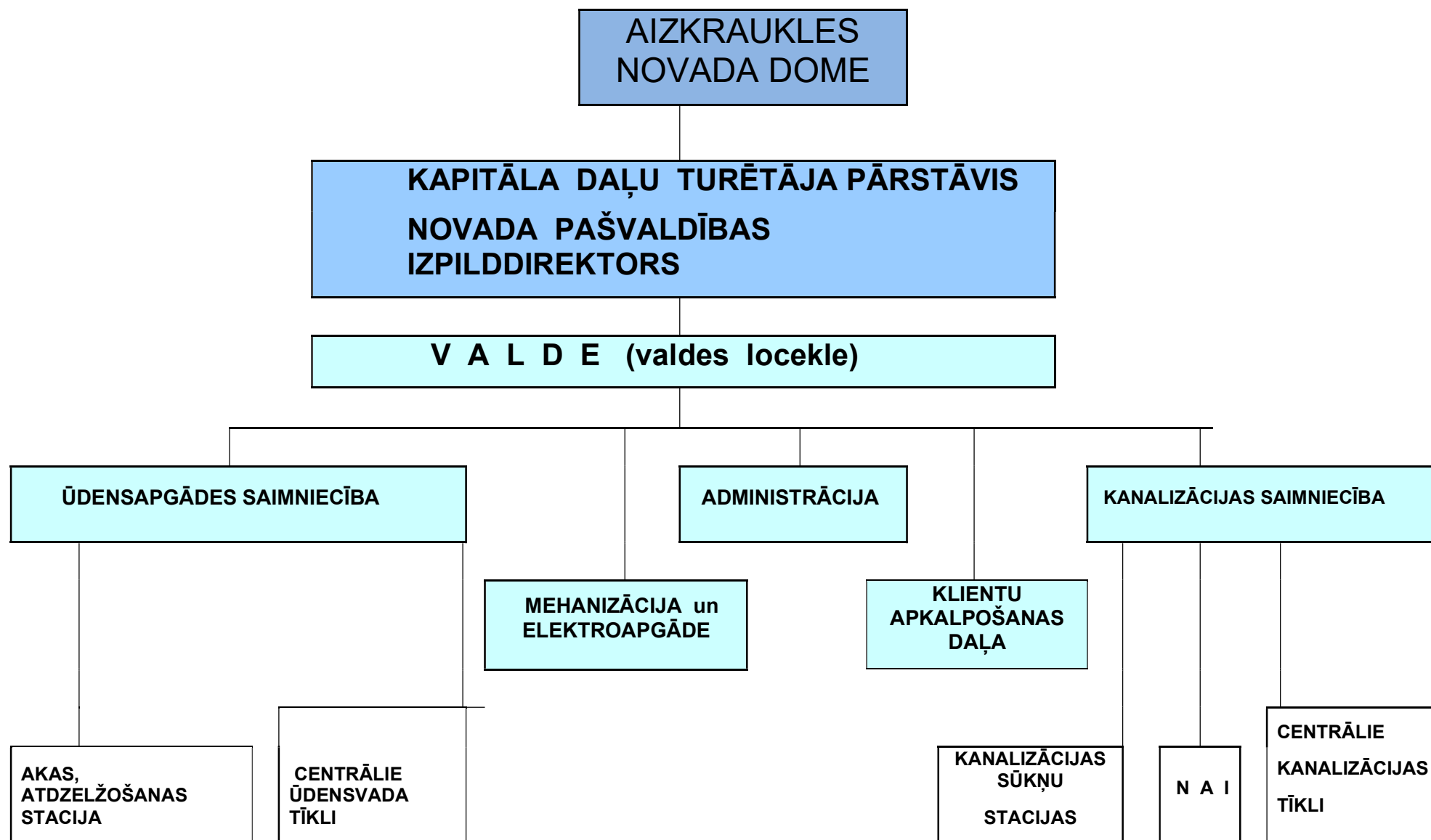
- netiek mainīti Kapitālsabiedrības uzdevumi un funkcijas;
- netiek mainīti spēkā esošie normatīvie dokumenti ūdenssaimniecības pakalpojumu sniegšanas jomā;
- netiek veiktas būtiskas izmaiņas nodokļu politikā;

Stratēģijas īstenošanas priekšnosacījumi ir stabila valsts ekonomiskā situācija, pašvaldības atbalsts investīciju īstenošanai.

## 2. Vispārīga informācija par SIA “Aizkraukles Ūdens”

Kapitālsabiedrības firma:	Aizkraukles novada sabiedrība ar ierobežotu atbildību “Aizkraukles ūdens”
Juridiskais statuss:	Sabiedrība ar ierobežotu atbildību
Reģistrācijas numurs:	48703000404
Vienotais nodokļu maksātāja reģistrācijas numurs:	LV48703000404
Adrese:	Torņu iela 1, Aizkraukle, Aizkraukles novads, LV-5101
Dibināšanas datums:	01.04.1985.
Reģistrācijas datums Uzņēmumu reģistrā:	13.11.1991.
Reģistrācijas datums Komercreģistrā	11.12.2013.
Vadības modelis	Augstākā pārvaldes institūcija ir dalībnieku sapulce, kuras funkcijas pilda kapitāla daļu turētāja pārstāvis. SIA “Aizkraukles ūdens” Valdi ieceļ kapitāla daļu turētāja pārstāvis ar dalībnieku sapulces lēmumu.
Valdes sastāvs	Valdes loceklis
Galvenie darbības veidi saskaņā ar NICE klasifikatoru	36.00 Ūdens ieguve, attīrīšana un apgāde 37.00 Notekūdeņu savākšana un attīrīšana

## Aizkraukles novada SIA "Aizkraukles ūdens" struktūra



## 2.1. Misija, vīzija, mērķis un vērtības

### Misija:

Nodrošināt Aizkraukles novada SIA “Aizkraukles ūdens” klientus Aizkraukles pilsētā un pagastā, un pēc uzdevuma maiņas citās apdzīvotās vietās, ar drošiem, kvalitatīviem, videi draudzīgiem un ilgtspējīgiem ūdensapgādes un kanalizācijas pakalpojumiem.

### Vīzija:

Ilgtspējīgu un kvalitatīvu ūdenssaimniecības pakalpojumu maksimāla pieejamības nodrošināšana Aizkraukles pilsētā un ciemā, un iespējamās citās apdzīvotās vietās ņemot vērā ekonomiski pamatotus ieguldījumus. Kapitālsabiedrība, kura strādā ar mūsdienīgām metodēm, izmantojot pieejamos tehnoloģiskos risinājumus.

### Stratēģiskie mērķi:

- Tehnoloģiski efektīvas ūdenssaimniecības sistēmas nodrošināšana:
  - ✓ paaugstināt ūdensapgādes un notekūdeņu kanalizācijas sistēmu darbības efektivitāti, samazinot dzeramā ūdens noplūdes tīklā, novēršot gruntsūdeņu infiltrāciju notekūdeņu savākšanas tīklā;
  - ✓ modernizēt tehnoloģiskos procesus, paaugstināt tehnoloģisko iekārtu energoefektivitāti, tādējādi samazinot izmaksas;
- Ūdenssaimniecības pakalpojumu pieejamības īpatsvara palielināšana:
  - ✓ sabiedrības informēšana un izglītošana vides jautājumos (iespēja pieslēgties centralizētajiem ūdensvada un kanalizācijas tīkliem);
  - ✓ sadarbība ar vides uzraudzības institūcijām jaunu pieslēgumu veicināšanai;
- Efektīva uzņēmuma resursu izmantošana:
  - ✓ Ikgadējā budžeta izstrāde;
  - ✓ ekonomiski pamatota ūdensapgādes un sadzīves kanalizācijas novadīšanas tarifa izstrāde;
  - ✓ energoresursu kontrole un taupīšana;
  - ✓ efektīva nekustamo īpašumu apsaimniekošana;
  - ✓ materiāli tehniskās bāzes uzturēšana un modernizēšana;
  - ✓ darbinieku kompetences līmeņa un kvalifikācijas paaugstināšana;
  - ✓ jaunu materiālu, ūdensapgādes un kanalizācijas tīklu ierīkošanas metožu ieviešanai.

### Vērtības:

- Pieejamība un darbības atklātība – esam pieejami klientiem, esam atklāti un pretimnākoši. Risinām saistošus jautājumus un dalāmies/apmaināmies pieredzē;
- Atbildīga attieksme;
- Profesionalitāte.

## **2.2. Pamatkapitāls**

Aizkraukles novada SIA "Aizkraukles ūdens" pamatkapitāls uz 01.01.2023.gadu ir 1 577 047,00 EUR (viens miljons pieci simti septiņdesmit septiņi tūkstoši četrdesmit septiņi euro, 00centi).

Daļu skaits 1 577 047 (viens miljons pieci simti septiņdesmit septiņi tūkstoši četrdesmit septiņas daļas). Vienas daļas vērtība ir 1 (viens) euro.

## **2.3. Dalībnieki**

Aizkraukles novada SIA "Aizkraukles ūdens" dalībnieks ir Aizkraukles novada pašvaldība.

## **2.4. Vadības modelis**

Aizkraukles novada SIA „Aizkraukles ūdens” augstākā pārvaldes institūcija ir dalībnieku sapulce, kuras funkcijas pilda kapitāla daļu turētāja pārstāvis.

## **2.5. Uzdevumi un funkcijas**

Aizkraukles novada SIA "Aizkraukles ūdens" saskaņā ar Valsts pārvaldes iekārtas likumu un Pašvaldību likumu deleģēti valsts pārvaldes uzdevumi un funkcijas Aizkraukles novadā:

1.5.1. Sniegt ūdensapgādes un kanalizācijas pakalpojumus Aizkraukles novadā:

1.5.1.1. veikt ūdens ieguvī, apstrādi un padevi ūdensvada tīklā atbilstoši dzeramā ūdens obligātajām nekaitīguma prasībām;

1.5.1.2.veikt notekūdeņu savākšanu un novadīšanu uz notekūdeņu attīrīšanas iekārtām, nodrošināt notekūdeņu attīrīšanu un to novadīšanu līdz iztekai ūdenstilpnē atbilstoši noteikumiem par piesārņojošo vielu emisiju ūdenī;

1.5.1.3. atbildēt par nepieciešamā tehniskā aprīkojuma uzturēšanu un atjaunošanu, lai veiktu sabiedriskā pakalpojuma izpildi;

1.5.1.4. veikt Eiropas Savienības un citu ārvalstu finanšu instrumentu un valsts finansējuma piesaisti, piedalīties Eiropas Savienības un citu ārvalstu fondu projektos, koordinēt un uzraudzīt projektu realizāciju savas kompetences ietvaros;

1.5.1.5. apzināt un izvērtēt jaunu ūdensapgādes un kanalizācijas tīklu izbūves nepieciešamību, apzināt esošo tīklu atjaunošanas un rekonstrukcijas plānus ;

1.5.2. Iekasēt samaksu no patērētājiem atbilstoši Sabiedrisko pakalpojumu regulēšanas komisijas apstiprinātiem tarifiem;

1.5.3. Sadarboties ar valsts un pašvaldības institūcijām atbilstoši savai kompetencei.

## **2.6. Veiktās iemaksas valsts un pašvaldības budžetā (EUR)**

<b>Nodeva vai nodoklis</b>	<b>2022</b>	<b>2023</b>	<b>2024</b>	<b>2025</b>	<b>2026</b>
Iedzīvotāju ienākuma nodoklis	39180	41400	46250	47600	48800
Sociālās apdrošināšanas iemaksas	83509	90365	97050	105350	105500
Pievienotās vērtības nodoklis	93882	110213	109300	110830	111600
Nekustamā īpašuma nodoklis	2343	2343	2343	2343	2343
Dabas resursu nodoklis	15360	17510	16600	17500	17500
Uzņēmējdarbības riska valsts nodeva	84	78	75	78	78

Uzņēmumu vieglo transportlīdzekļu nodoklis	808	3147	2305	2305	2305
Transportlīdzekļu ekspluatācijas nodoklis	838	1696	1500	1500	1200
Nodeva par grozījumu reģistrēšanu dibināšanas dokumentos	-	-	-	-	-
Nodeva par sabiedrisko pakalpojumu regulēšanu	1485	1185	920	1500	1700
Valsts nodeva par tiesas izdevumiem	2	199	24	600	700
Uzņēmuma ienākumu nodoklis			1604	1000	750
Valsts nodevas par pazemes ūdens atradnes pasi VVD, VI				1300	
<b>KOPĀ:</b>	<b>237 493</b>	<b>268 141</b>	<b>277 971</b>	<b>291 906</b>	<b>292 476</b>

## **2.7. SIA “Aizkraukles ūdens” darbība, darbības veidi, nodrošinājums darbībai**

### Vēsture:

1985.gadā, pamatojoties uz Latvijas Komunālās saimniecības ministrijas pavēli Nr.50, kas izdota 1985.gada 19.februārī, ar 1985.gada 1.aprīli tiek nodibināta Stučkas rajona ūdensvadu un kanalizācijas saimniecības pārvalde. Pārvalde tiek dibināta uz Stučkas rajona Komunālo uzņēmumu kombināta ūdensvada un kanalizācijas iecirkņa saimniecības bāzes.

1991.gada 13.novembrī uzņēmums tiek reģistrēts Latvijas republikas Uzņēmumu reģistrā kā Aizkraukles rajona Ūdensvadu un kanalizācijas saimniecības pašvaldības uzņēmums ar statūtu fondu 2 500 tūkst.rbļ. Uzņēmumam tiek piešķirts reģistrācijas Nr. 870300040.

Sakarā ar reorganizāciju, 1996.gada 10.maijā LR Uzņēmumu reģistrā tiek reģistrēta uzņēmuma pakļautības un nosaukuma maiņa – Aizkraukles pilsētas pašvaldības uzņēmums "Aizkraukles ūdens". Statūtu kapitāls- 175 597.- Lati.

2003.gadā saskaņā ar Komerclikumu, uzņēmums tiek pārveidots un 2003.gada 11.decembrī reģistrēts Komercreģistrā kā **Aizkraukles novada sabiedrība ar ierobežotu atbildību SIA "Aizkraukles ūdens"**.

Sabiedrības pamatkapitāls tiek noteikts 831 165Ls, kas sadalīts 831 165 daļās. Vienas kapitāla daļas nominālvērtība ir 1 (viens) Lats. Kapitāla daļu turētājs- Aizkraukles novada pašvaldība. Uzņēmumam tiek piešķirts vienotais reģistrācijas Nr. 48703000404. No 2009.g. līdz 2019. gadam tiek palielināts sabiedrības pamatkapitāls ar Aizkraukles novada pašvaldības naudas ieguldījumu un uz 2020.gada sākumu tas ir 1 577 047 euro; daļu skaits– 1 577 047 daļas, kur vienas daļas nominālvērtība ir 1,00 euro.

#### Darbības veidi, atļaujas un dalība:

SIA "Aizkraukles ūdens" galvenie darbības veidi saskaņā ar NACE klasifikatoru:

- Ūdens ieguve, attīrīšana un sadale (NACE 36);
- Notekūdeņu savākšana un apstrāde (NACE 37).

Darbības nodrošināšanai Kapitālsabiedrība ir reģistrēta ūdenssaimniecības pakalpojumu sniedzēju reģistrā ar Nr.U10001 2014.gada 28.10. (No 2014.gada 28.oktobra ūdenssaimniecības pakalpojumu sniedzēji vairs netiek licencēti, bet tiek reģistrēti saskaņā ar Regulatora 2014.gada 23.oktobra ar lēmumu Nr.1/14 "Vispārējās atļaujas un reģistrācijas noteikumi ūdenssaimniecības nozarē").

Kapitālsabiedrībai ir Valsts vides dienesta Madonas reģionālās pārvaldes izsniegta „Atļauja B kategorijas piesārņojošai darbībai” Nr.MA10IB0035. Atļauja izsniegta 2010.gada 6.jūlijā bez derīguma termiņa ierobežojuma. Atļauja pārskatīta un atjaunota 2017.gada 17.jūlijā, un Ūdens resursu lietošanas atļauja Nr.MA17DU0008 izsniegta 2017.gada 15.jūnijā un derīga visu darbības laiku.

Kapitālsabiedrība ir biedrības „LATVIJAS ŪDENSAPGĀDES UN KANALIZĀCIJAS UZŅĒMUMU ASOCIĀCIJA „biedrs.

### Nodrošinājums darbībai:

Ūdensapgāde	<ul style="list-style-type: none"><li>• ūdensgūtne - 6 artēziskie urbumi, to dziļums 70 m - 230 m;</li><li>• dzeramā ūdens atdzelžošanas stacija (ražība 3200 m<sup>3</sup>/dnn);</li><li>• 1 trešā pacēluma sūkņu stacija;</li><li>• 2 dzeramā ūdens rezervuāri ar kopējo tilpumu 1000 m<sup>3</sup>;</li><li>• ~ 32 km ūdensvada tīklu.</li></ul>
Kanalizācija	<ul style="list-style-type: none"><li>• Notekūdeņu attīrīšanas iekārtas ar bioloģisko notekūdeņu attīrīšanu, ar ražību 4050m<sup>3</sup>/dnn līdz 5400 m<sup>3</sup>/dnn;</li><li>• 6 kanalizācijas sūkņu stacijas;</li><li>• ~ 21 km kanalizācijas tīklu.</li></ul>
Kopējais nodrošinājums	<ul style="list-style-type: none"><li>• 10 transporta vienības, (ieskaitot specializēto tehniku);</li><li>• 17 darbinieki.</li></ul>

## **3. SIA Aizkraukles ūdens darbību ietekmējošo faktoru analīze**

### **3.1. Ārējie faktori**

Ņemot vērā to, ka SIA Aizkraukles Ūdens sava tiešā pakalpojuma sniegšanas jomā attiecīgajā teritorijā ir “monopola” stāvoklī, tad konkurence, kā ārējais faktors, kas var ietekmēt uzņēmuma darbību, nepastāv. Ārējais faktors, kas var ietekmēt SIA Aizkraukles Ūdens darbību, ir ekonomiskās un sociālās situācijas izmaiņas, kas var novest pie iedzīvotāju skaita palielināšanās vai samazināšanās konkrētajā teritorijā un līdz ar to var rasties svārstības uzņēmuma pamatpakalpojuma apjomā. Pie ekonomiskās un sociālās situācijas pasliktināšanās, pakalpojuma izmaksu pieauguma, augstās inflācijas klienti var sākt vairāk taupīt un līdz ar to sniegtā pakalpojuma apjoms var samazināties.

### 3.2. Iekšējie faktori

SIA Aizkraukles Ūdens darbība ir balstīta uz vadības izveidotu organizatorisku struktūru un tās darbības efektivitāti. Lai nodrošinātu stratēģisko mērķu uzdevumu izpildi, ir izveidota darbības procesu pārvaldība un kontrole. Ieviešot jaunas tehnoloģijas, uzlabojot iekšējo procesu organizēšanas efektivitāti, ir panākta stabila uzņēmuma darbība. Viens no uzņēmuma ietekmējošajiem iekšējiem faktoriem ir tehniskās bāzes nodrošinājums un tā atjaunošana. Katru gadu Kapitālsabiedrība izvērtē tehnisko bāzi, tās ekonomisko lietderību un izmantošanas intensitāti un iespēju robežās plāno un atjauno to investējot līdzekļus. Nākošais Kapitālsabiedrības ietekmējošais iekšējais faktors ir notekūdeņu dūņu izmantošanas problēmas. Šobrīd šī ir viena no būtiskākajām problēmām Latvijas ūdenssaimniecībās. SIA Aizkraukles Ūdens” ir noslēdzis divus līgumus par attīrīšanas iekārtu dūņu izmantošanu lauksaimniecībā un komposta gatavošanā. Dūņas tiek uzglabātas NAI teritorijā līdz izvešanai līgumslēdzējiem. Viens no būtiskākajiem uzņēmuma ietekmējošais iekšējais faktors ir ūdens zudumi. Vispārēji pieņemtā pieredze pieļauj zudumus 16% apmērā no paceltā ūdens daudzuma. Kapitālsabiedrības ūdens zudumi gadā ir bijuši vidēji no 8% līdz 26% no paceltā ūdens daudzuma. Zudumu esība ar augstu % ir nespēja atrast bojājuma vietu virs dolomīta slāņiem vai blakus citām komunikācijām. Lai samazinātu ūdens zudumus, būtu nepieciešams novecojošo tīklu atzaru rekonstrukcijas, kā arī īpašnieku teritorijās esošu tīklu kontrole. Vislielākais ietekmējošais iekšējais faktors ir lietūs ūdeņu iepludināšana saimnieciskās kanalizācijas centrālajos tīklos. Lietus kanalizācijas atdalīšana no saimnieciski fekālās kanalizācijas tīkliem prasa būtiskus ieguldījumus, kuri būtu jāveic pašvaldībai un atsevišķās individuālās apbūves īpašniekiem. Uzņēmums var veikt izskaidrojošo darbu lietotājiem par nepieciešamību šos tīklus atdalīt vienu no otra.

### 3.3. SVID analīze

Stiprās puses	Vājās puses
• Ilggadēja pieredze ūdenssaimniecības pakalpojumu sniegšanā;	• Lietotājiem piegādātā ūdens samazināšanās, kas saistīta ar iedzīvotāju un ražošanas

<ul style="list-style-type: none"> <li>• Pietiekoši dzeramā ūdens resursu krājumi;</li> <li>• Atbilstoša dzeramā ūdens kvalitāte;</li> <li>• Pietiekoša notekūdeņu attīrīšanas iekārtu jauda;</li> <li>• Vides kvalitātes prasībām atbilstoša notekūdeņu attīrīšana;</li> <li>• Paplašināti un rekonstruēti ūdensvada un kanalizācijas tīkli (Eiropas Savienības Kohēzijas fonda līdzfinansējums)</li> <li>• Izveidota lietotāju (abonentu) datubāze</li> <li>• Darbinieku pieredze un profesionālā kompetence;</li> <li>• Plānveidīga tehniskās bāzes (tehnoloģisko iekārtu, autoparka u.tml. atjaunošana) un resursu atjaunošana;</li> <li>• Citi maksas pakalpojumi, kas nav sabiedriskie ūdenssaimniecības pakalpojumu sniegšana;</li> <li>• Komunikācija ar sabiedrību;</li> <li>• Sociālās garantijas darbiniekiem, darbinieku motivācija, atbilstoši darba apstākļiem;</li> </ul>	<p>uzņēmumu skaita samazināšanos;</p> <ul style="list-style-type: none"> <li>• Notekūdeņu infiltrācija un lietus notekūdeņu nonākšana sadzīves kanalizācijā;</li> <li>• Ūdens zudumi tīklos (nekontrolēta ūdens patēriņa uzskaitē no ugunsdzēsības hidrantiem, iespējamās noplūdes tīklos);</li> <li>• Notekūdeņu dūņu neefektīva izmantošana;</li> <li>• Nepietiekošs īpašumu pievienošanās skaits ierīkotajiem ūdensvadu un kanalizācijas tīkliem;</li> <li>• Daudzdzīvokļu dzīvojamo māju neizpratne par atbildības robežām;</li> <li>• Iespējamās kļūdas lietotāju (fizisko personu) norēķinu programmas darbībā;</li> <li>• Nepilnības attālināto datu nolasīšanas sistēmas darbībā;</li> </ul> <p>Konservatīva pieejam jauninājumu ieviešanā un darbinieku inertums;</p> <ul style="list-style-type: none"> <li>• Debitoru (fizisko personu) parādi;</li> <li>• Nepilnības normatīvajos aktos; prasību paaugstināšanās, nesekojojot materiālajam segumam to izpildei.</li> </ul>
Iespējas	Draudi
<ul style="list-style-type: none"> <li>• Ūdensapgādes un kanalizācijas tīklu paplašināšana un rekonstrukcija piesaistot Eiropas Savienības un pašvaldības līdzfinansējumu 2021.- 2027 gada plānošanas periodā;</li> <li>• Saistošo noteikumu skaidrojumi un kontrole to ievērošanā Aizkraukles novadā par ūdenssaimniecības pakalpojumu lietošanu;</li> <li>• Pieņemto Saistošo noteikumu decentralizēto kanalizācijas pakalpojumu sniegšanai un uzskaitē izpilde un kontrole;</li> <li>• Sadarbība ar valsts institūcijām un sabiedrības informēšana jautājumos par vides aizsardzību un dabas resursu ilgtspējīgu izmantošanu;</li> <li>• Lietus notekūdeņu sistēmas sakārtošana</li> </ul>	<ul style="list-style-type: none"> <li>• Nodokļu politika;</li> <li>• Energoresursu cenu pieaugums;</li> <li>• Programmatūras novecošanās pie strauju informācijas tehnoloģiju attīstības;</li> <li>• Finanšu līdzekļu nepietiekamība ūdensapgādes un kanalizācijas sistēmu atjaunošanai;</li> <li>• Izmaiņas normatīvajos aktos un stingrākas prasības ūdensvada un kanalizācijas pieslēgumu ierīkošanai;</li> <li>• Finanšu krīzes un klientu maksātspēja;</li> <li>• Iedzīvotāju skaita samazināšanās</li> <li>• Zema būvdarbu kvalitāte</li> </ul>

atsevišķās pilsētas un novada vietās; • Jaunu materiālu, ūdensvada un kanalizācijas tīklu ierīkošanas metožu pielietošana;	
---	--

## 4. Kapitālsabiedrības biznesa modelis

### 4.1. SIA “Aizkraukles ūdens” pamatdarbība

SIA “Aizkraukles ūdens” pamatdarbība ir ūdensapgādes un kanalizācijas pakalpojumu sniegšana.

#### Dzeramā ūdens ieguve un padeve

Dzeramā ūdens ieguvei Aizkraukles pilsētā tiek izmantoti pazemes ūdeņi, kuri tiek iegūti no vienas ūdens gūtnes “Aizkraukle”. Torņu ielas 1 teritorijā ir izvietoti 6 artēziskie urbumi (dziļums 70m-230m) no kuriem ar pirmā pacēluma sūkņiem ūdens tiek padots uz ūdens atdzelžošanas staciju (ūdens atdzelžošanas stacijas ražība - 3200 m<sup>3</sup>/dnn). Aizkraukles dzeramā ūdens atdzelžošanas stacijā, ūdens tiek attīrīts, izmantojot intensīvu gaisa padevi, kā rezultātā dzelzs pārtop dzelzs oksīda pārslās, kuras paliek uz kvarca smiltīm slēgtos smilšu filtros. Šāda attīrīšanas metode ir videi draudzīga un pilnīgi nekaitīga cilvēkam, turklāt ūdens nav ķīmiski pārveidots. Attīrītais ūdens tiek novirzīts tālāk uz 2 dzeramā ūdens rezervuāriem ar kopējo tilpumu 1000 m<sup>3</sup>.

Pēc attīrīšanas ūdens pa vairākiem pilsētas maģistrālajiem ūdensvadiem nonāk mazākos cauruļvados pilsētas kopējā ūdensvada tīklā līdz klientiem. Ūdensvadu kopējais garums pilsētā mērāms apmēram 32 km garumā. Dzeramais ūdens centralizētajā sistēmā no II pakāpes sūkņu stacijas tiek padots ar nemainīgu un vienmērīgu spiedienu 3 bāri. Atkarībā no vietas, kurā atrodas patērētājs, ir pieļaujamas nelielas spiediena svārstības no 3,5 - 5 bāri.

Ūdensapgādē izmantojamā ūdens kvalitāte tiek kontrolēta saskaņā ar apstiprinātu monitoringa programmu. Saskaņā ar šo programmu ūdens kvalitāte tiek pārbaudīta 2

punktos tīklā vienu reizi mēnesī. Ūdensvada tīklos padotā ūdens kvalitāte atbilstoša dzeramā ūdens obligātajām nekaitīguma un kvalitātes prasībām, saskaņā ar 26.09.2023. MK noteikumiem Nr.547 “Dzeramā ūdens obligātās nekaitīguma un kvalitātes prasības, monitoringa un kontroles kārtība”.

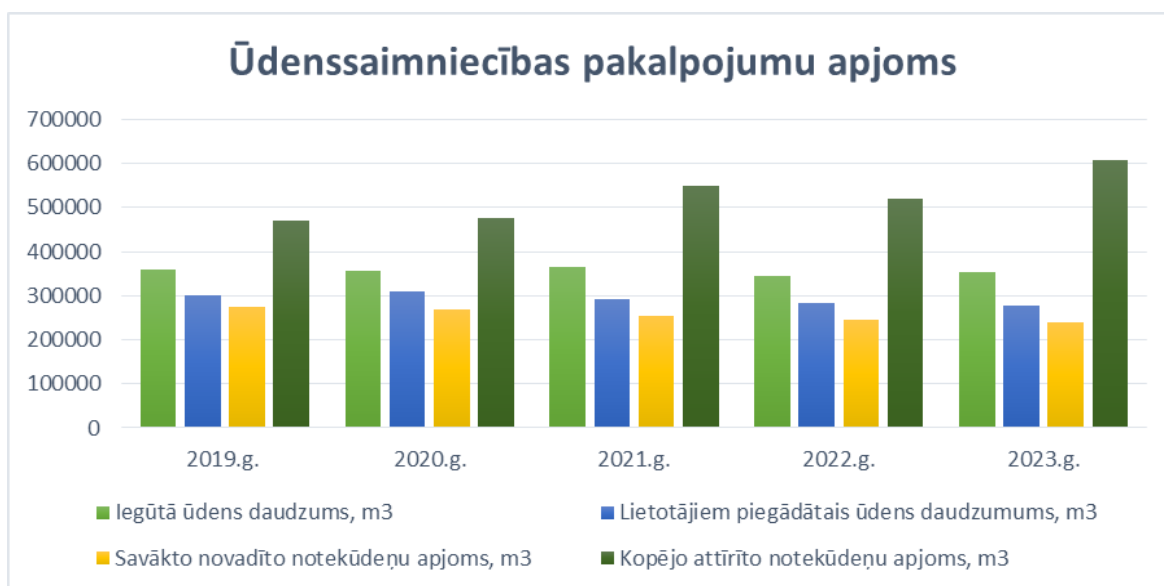
### **Kanalizācijas notekūdeņu savākšana un attīrīšana**

Kanalizācijas notekūdeņi tiek savākti centrālajā tīklā, kura garums 26 km un caur 6 kanalizācijas sūkņu stacijām ieplūst Notekūdeņu attīrīšanas ietaisēs ar jaudu 4050m<sup>3</sup>/dnn Enerģētiku ielā 4. Notekūdeņu attīrīšanas ietaisēs notekūdeņi izplūst caur pieņemšanas kameru, restu māju, kur tiek atdalītas smagās frakcijas, izplūst caur tauku nostādinātāju un smilšu nostādinātāju un ieplūst procesa rezervuārā, kurā ar aktīvo aerobo dūņu palīdzību tas tiek attīrīts. Pēc procesa rezervuāra caur dzidrinātāju attīrītie notekūdeņi nonāk izplūdē Daugavā.

Notekūdeņu kvalitātes Monitorings tiek veikts saskaņā ar VVD izsniegtās B kategorijas piesārņojošās darbības atļaujā Nr.MA10IB0035 noteikto. Notekūdeņu dūņas tiek uzglabātas dūņu laukos.

### **Produkti un pakalpojumi**

<b>Ūdensapgāde</b>	<b>Ūdens ražošana</b> ūdens ieguve, sagatavošana lietošanai un uzkrāšana līdz padevei centralizētajā ūdensvada tīklā	<b>Ūdens piegāde</b> ūdens piegāde no padeves vietas ūdensvada tīklā līdz pakalpojuma lietotāja piederības robežai
<b>Kanalizācija</b>	<b>Notekūdeņu savākšana</b> notekūdeņu savākšana centralizētajās kanalizācijas sistēmās un novadīšana līdz notekūdeņu attīrīšanas iekārtām	<b>Notekūdeņu attīrīšana</b> notekūdeņu attīrīšana un novadīšana virszemes ūdens objektos



Pamatdarbības produkta un pakalpojuma pārdošana un cenas noteikšana:

SIA Aizkraukles Ūdens ar katru abonentu (klientu) ir noslēdzis pakalpojuma sniegšanas līgumu par ūdens un kanalizācijas pakalpojumiem, kurā ir noteiktas pakalpojuma sniedzēja un pakalpojuma ņēmēja savstarpējās attiecības un norēķinu kārtība par saņemto ūdenssaimniecības pakalpojumu.

Saskaņā ar likumu „Ūdenssaimniecības pakalpojumu likums”, SIA” Aizkraukles ūdens” daudzdzīvokļu dzīvojamās mājās sniedz ūdenssaimniecības pakalpojumus līdz piederības robežai (robeža starp ūdenssaimniecības pakalpojumu sniedzēja īpašumā, valdījumā vai turējumā esošajām centralizētajām ūdensapgādes un kanalizācijas sistēmām un ūdenssaimniecības pakalpojumu lietotāja īpašumā (dzīvokļu īpašnieku kopīpašumā) vai valdījumā esošajām ūdensapgādes un kanalizācijas sistēmām) un, saskaņā ar līgumu ar pārvaldnieku SIA „Lauma A” un citiem ēku apsaimniekotājiem, nodrošina daudzdzīvokļu dzīvojamo māju dzīvokļu atsevišķo īpašumu īpašniekiem iespēju veikt tiešus maksājumus pakalpojumu sniedzējam (Kapitālsabiedrībai), un aprēķina maksājamās daļas apmēru atsevišķajam dzīvokļa īpašumam (likums „Dzīvojamo māju pārvaldīšanas likums”, MK noteikumi Nr.524 ”Kārtība, kādā nosaka, aprēķina un uzskaita katra dzīvojamās mājas īpašnieka maksājamo daļu par dzīvojamās mājas uzturēšanai nepieciešamajiem pakalpojumiem” I.nodaļa 2.punkts; II.nodaļa punkti no 6. līdz 16.).

Ja veidojas starpība starp kontrolskaitītāja rādījumu un atsevišķos dzīvokļu īpašumos ar skaitītājiem noteikto ūdens patēriņu, ieskaitot arī avārijās un remontā nopludināto ūdens daudzumu, tiek veikts ūdens patēriņa pārrēķins. Ūdens patēriņa starpību sadala atbilstoši atsevišķo īpašumu skaitam tiem lietotājiem, kuri nav iesnieguši informāciju par skaitītāju rādījumiem vismaz trīs mēnešus pēc kārtas, tiem lietotājiem, kuru īpašumos ūdensskaitītāji nav uzstādīti, tiem lietotājiem, kuri liedz piekļuvi savos īpašumos, lai veiktu individuālu apsekošanu, kā arī tiem lietotājiem, kuru ūdensskaitītāju pārbaudē ir konstatēts ka ir bojāta plomba vai ūdensskaitītāji nav verificēti triju mēnešu laikā pēc verificācijas termiņa beigām. Ja daudzīvokļu mājā šādu atsevišķo īpašumu nav, taču ir izveidojusies starpība starp kontrolskaitītāja rādījumu un visiem dzīvokļa īpašumu nodotajiem rādījumiem, starpību sadala vienādi uz visiem dzīvokļu īpašumiem konkrētajā daudzīvokļu mājā.

Privātmāju īpašniekiem un uzņēmumiem tiek nodrošināts dzeramā ūdens piegāde un sadzīves notekūdeņu novadīšana (kanalizācija) saskaņā ar Ministru kabineta 2023.gada 26. septembra noteikumiem Nr. 547 „Dzeramā ūdens obligātās nekaitīguma un kvalitātes prasības, monitoringa un kontroles kārtība” prasībām līdz tīklu piederības robežām.

Daudzīvokļu mājām un lielākajai daļai privātmājām ir uzstādītas attālinātās nolasīšanas sistēmas mēraparāti, kas ļauj ērti nolasīt šos mēraparātus katra mēneša sākumā un pēc vajadzības.

Patērētās kanalizācijas daudzums tiek aprēķināts vienāds ar patērētā ūdens daudzumu. Dārzu laistīšanas vajadzībām ir iespējams uzstādīt atsevišķu ūdens skaitītāju tikai ūdens patēriņam.

SIA “Aizkraukles ūdens” pakalpojuma līgumu slēdz ar konkrētā īpašuma īpašnieku.

Ūdensapgāde un kanalizācija ir regulējamais pakalpojums. Ūdenssaimniecības pakalpojumu tarifs tiek noteikts atbilstoši 14.01.2016. SPRK padomes lēmumam Nr.1/2. "Ūdenssaimniecības pakalpojumu tarifu aprēķināšanas metodika". Uzņēmums tarifa aprēķina projektā iekļauj tikai tādas pakalpojuma izmaksas, kas ir precīzi saistītas ar attiecīgo ūdenssaimniecības pakalpojumu, ir tehnoloģiski un ekonomiski pamatotas. Metodikā ir noteikts, ka, Tarifu aprēķinā iekļaujāmās izmaksas nosaka par šādiem pakalpojumiem:

- par 1 m<sup>3</sup> ūdens ieguvu, ražošanu un novadīšanu ūdensvada tīklā;
- par 1m<sup>3</sup> ūdens padevi no ūdens ražošanas vietas līdz pakalpojumu saņēmējam;
- par 1m<sup>3</sup> notekūdeņu savākšanu un novadīšanu līdz notekūdeņu attīrīšanas iekārtām;

- par 1m<sup>3</sup> notekūdeņu attīrīšanu un novadīšanu līdz iztekai ūdenstilpnē.

Kapitālsabiedrība tarifa projektā peļņu novērtē kā ūdenssaimniecības pakalpojumu attīstībai, darbības rezervēm un apgrozāmo līdzekļu piesaistei nepieciešamos līdzekļus. Peļņa procentuālā izteiksmē nevar pārsniegt rentabilitāti 7% apmērā, kas aprēķināta procentos no ūdenssaimniecības pakalpojumu sniegšanas izmaksām.

Ja vairāk kā par 10 % mainās spēkā esošā tarifa aprēķinam izmantotie ūdenssaimniecības pakalpojumu apjoma rādītāji vai vairāk kā par 10 % mainās spēkā esošā tarifa aprēķinā iekļautās izmaksas, Kapitālsabiedrība iesniedz Regulatoram jaunu tarifa projektu, kas aprēķināts, pamatojoties uz koriģētiem ūdenssaimniecības pakalpojumu apjomiem un izmaksām, vai kopā ar Regulatoram iesniedzamo ikgadējo atskaiti par izmaksām, ieņēmumiem, sabiedrisko pakalpojumu apjomu un centralizēto ūdensapgādes un kanalizācijas sistēmu raksturojumu iesniedz Regulatoram skaidrojumu par izmaiņu iemesliem.

Spēkā esošais tarifs, apstiprināts ar Sabiedrisko pakalpojumu regulēšanas komisijas padomes lēmumu Nr.269 (prot.Nr.55,7.p.) 2022.gada 15.decembrī ir:

- ūdensapgādes pakalpojumu tarifs 1,61 EUR/m<sup>3</sup> (bez PVN);
- kanalizācijas pakalpojumu tarifs 1,81 EUR/m<sup>3</sup> (bez PVN).

Tarifs stājas spēkā no 2023. gada 1. maija.

Ūdens un kanalizācijas pakalpojumi ir tie, kurus sedz tarifs. Visi pārējie pakalpojumi, ko sniedz Kapitālsabiedrība, ir maksas pakalpojumi, tai skaitā rēķinu apkalpošana (tiešie norēķini) un ūdens patēriņa skaitītāju montāža un apkalpošana daudzdzīvokļu mājās.

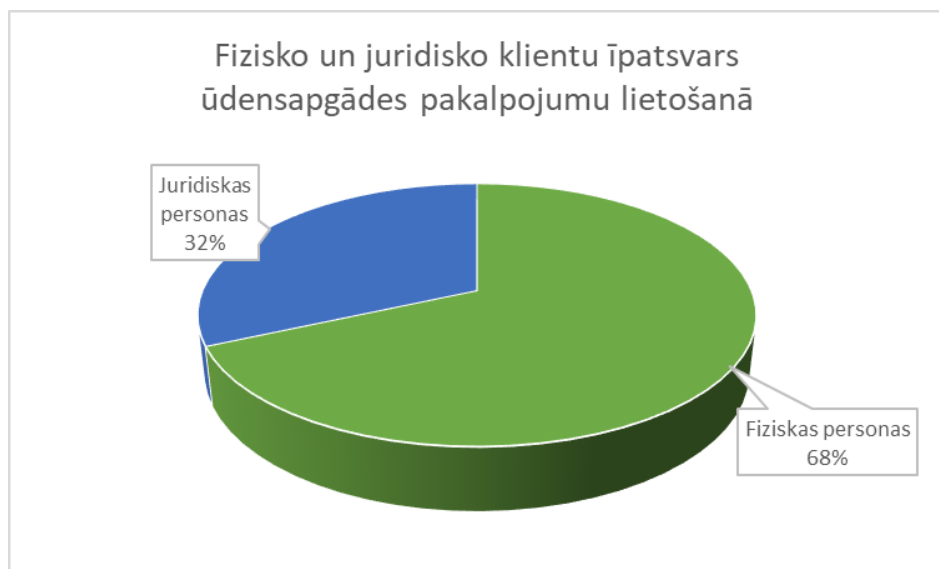
Pārējie pakalpojumi, kurus sniedz Uzņēmums:

- ūdensvadu un kanalizācijas pievienojumu izbūve un remonts;
- ūdens mērītāju uzstādīšana un nomaiņa;
- zemes rakšanas darbi;
- ūdensvadu un kanalizācijas maģistrālo tīklu cauruļvadu tīrīšana, skalošana;
- ūdensapgādes sistēmu dezinficēšana;
- nosēdrezervuāru un tualetu izvešanu;
- notekūdeņu dūņu piegāde lauksaimniecībā izmantojamo augšņu mēslošanai.

## 4.2. Klienti, to struktūra un konkurence

Sabiedriskos ūdenssaimniecības pakalpojumus Kapitālsabiedrība sniedz fiziskajām un juridiskajām personām Aizkraukles pilsētas un Aizkraukles pagasta administratīvajās teritorijās. Kapitālsabiedrība apkalpo kopā ap 4000 klientu (3780 līgumi noslēgti ar fiziskajām personām, vairāk kā 150 līgumi noslēgti ar juridiskajām personām).

Attēls Nr. 2 (Fizisko un juridisko klientu īpatsvars ūdensapgādes pakalpojumu lietošanā)



Attēls Nr. 3 (Fizisko un juridisko klientu īpatsvars kanalizācijas pakalpojumu lietošanā)



Augstāk uzrādītajos attēlos Nr. 2 un Nr. 3 parādīts uzņēmuma klientu procentuāls sadalījums. No attēla Nr. 2, kurā parādīts kopējais klientu īpatsvars tieši ūdensapgādes pakalpojumu lietošanā redzams, ka 68% no visa klientu loka ir fiziskās personas, atlikušo daļu veido juridiskās personas. Savukārt attēlā Nr. 3 atspoguļots kanalizācijas pakalpojumu lietošanas īpatsvars, no kura var secināt, ka 78% pakalpojumu izmanto fiziskās personas un atlikušos 22% juridiskās personas.

Fizisko personu kategorijā lielākie patērētāji ir iedzīvotāji dzīvojoši Aizkrauklē dzīvokļos (pēc patērētā ūdens daudzuma tie ir kopumā 90% no kopējā patērētāju skaita), attiecīgi 5% no kopējā patērētāju īpatsvara ir privātmāju iedzīvotāji pilsētā. Atlikušos 5% veido iedzīvotāji Aizkraukles pagastā (3% - iedzīvotāji Aizkraukles pagastā, dzīvojoši privātmājās, 2% - iedzīvotāji Aizkraukles pagastā dzīvokļos dzīvojošie).

Lielākie centralizētās ūdensapgādes un kanalizācijas sistēmas klienti no juridisko klientu loka ir:

- 1.) Aizkraukles novada pašvaldība (skolas, bērnu dārzi, kultūras nami, sporta centrs);
- 2.) Privātie komercuzņēmumi (AKZ SIA, Jeld Wen Latvia SIA);

Aizkraukles pilsētas dome 20.10.2022. ir pieņēmusi saistošos noteikumus Nr.2022/30 "Par decentralizēto kanalizācijas pakalpojumu sniegšanas un uzskaites kārtību Aizkraukles novadā", kuru ietvaros SIA "Aizkraukles ūdens" ir uzticēts veikt decentralizēto kanalizācijas sistēmu reģistra izveidi, uzturēšanu un aktualizēšanu. Uzņēmums saskaņā ar šo noteikumu prasībām ir veicis decentralizēto sistēmu sākotnējo reģistrāciju. Patlaban reģistrā esošā informācija nesniedz datus par esošo decentralizēto notekūdeņu attīrīšanas sistēmu atbilstību prasībām, un darbs pie tā ir jāturpina.

## **5. Kapitālsabiedrības nefinanšu un finanšu mērķi**

Mērķis	Uzdevums
Kvalitatīva ūdenssaimniecības pakalpojuma sniegšana	Paaugstināt ūdensapgādes sistēmas efektivitāti, uzturēt minimālus zudumus tīklos
	Dzēramā ūdens kvalitātes nodrošināšana atbilstoši normatīvo aktu prasībām līdz patērētāja īpašuma robežai
	Notekūdeņu attīrīšanas atbilstoši normatīvo aktu prasībām
Ūdenssaimniecības pakalpojuma sniegšanas apjoma palielināšana	Ūdensapgādes pakalpojuma apjoma palielināšana
	Kanalizācijas pakalpojuma izmantošanas apjoma palielināšana
Efektīva uzņēmuma resursu izmantošana.	Ilggadējā un ilgtermiņa uzņēmuma budžeta izstrāde
	Ekonomiski pamatota ūdensapgādes un kanalizācijas tarifa veidošana un izvērtēšana
	Materiāli tehniskās bāzes uzturēšana un modernizēšana
Uz klientiem orientēts, elastīgs un mērķtiecīgas darbības klientu apkalpošanas process, kas nodrošina klientu apmierinātību ar saņemtajiem pakalpojumiem un to kvalitāti.	Nodrošināt kvalitatīvu pakalpojumu uzskaites sistēmu
	Nodrošināt kvalitatīvu norēķinu sistēmu
	Uzturēt labu klientu apkalpošanu
Uzņēmuma atpazīstamības veicināšana, komunikācijas uzlabošana .	Veicināt uzņēmuma pozitīvas reputācijas veidošanu sabiedrībā
Profesionāli un kvalificēti darbinieki atbilstoši uzņēmuma vajadzībām un prasībām. Ir nodrošināta cilvēkresursu efektīva vadība, veicinot visa līmeņa darbinieku attīstību un iesaistīšanos mērķu sasniegšanā.	Nodrošināt darbinieku profesionālo kvalifikāciju saskaņā ar uzņēmuma vajadzībām
	Nodrošināt darba drošības prasību ievērošanu.
Prakses iespēju veicināšana studējošiem jauniešiem, lai piesaistītu jaunus topošos inženiertehnisko zinātņu un vides speciālistus	Sabiedrības informēšana par uzņēmuma darbību un potenciālajām darba iespējām nākotnē.

## 5.1. Nefinanšu mērķi

	Uzdevums	Veicamie pasākumi	Sasniedzamie rezultātīvie rādītāji	Izpildes termiņš	Nepieciešamais finansējums un iespējamie finansēšanas avoti
1.1.	Paaugstināt ūdensapgādes sistēmas efektivitāti, samazināt zudumus tīklos	Veikt ūdensapgādes tīklu apsekošanu, remontu. Samazināt avāriju skaitu ūdensapgādes cauruļvados	Ūdens zudumi <20%	Pastāvīgi	Uzņēmuma resursi
1.2.	Dzeramā ūdens kvalitātes nodrošināšana atbilstoši normatīvo aktu prasībām līdz patērētāja īpašuma robežai	Veikt dzeramā ūdens apstrādi un padot kvalitatīvu dzeramo ūdeni Veikt dzeramā ūdens kvalitātes kontroles monitoringu (katru mēnesi, 1x mēnesī)	MK Noteikumi Nr.547 "Dzeramā ūdens obligātās nekaitīguma un kvalitātes prasības, monitoringa un kontroles kārtība" MK Noteikumi Nr.547 "Dzeramā ūdens obligātās nekaitīguma un kvalitātes prasības, monitoringa un kontroles kārtība".	Pastāvīgi Pastāvīgi	
1.3.	Notekūdeņu attīrīšanas atbilstoši normatīvo aktu prasībām	Veikt notekūdeņu attīrīšanu un nodrošināt kvalitāti saskaņā ar prasībām Veikt notekūdeņu kvalitātes monitoringu (katru mēnesi, 1x mēnesī).	MK Noteikumi Nr.34 "Noteikumi par piesārņojošo vielu emisiju ūdenī" Saskaņā ar VVD izsniegtās atļaujas B kategorijas piesārņojošai darbībai Nr.MA10IB0035 noteikto.	Pastāvīgi Pastāvīgi	
2.1.	Ūdensapgādes pakalpojuma apjoma palielināšana	Ūdensapgādes pieslēgumu apjoma palielināšana Veicināt ūdensapgādes pakalpojuma izmantošanas apjoma palielināšanu	Par 2 gb. Jaunu pieslēgumu rosināšana (individuālā apbūve)	Katru gadu Katru gadu.	
2.2.	Realizēt kanalizācijas pakalpojuma izmantošanas apjoma palielināšanu	Sadzīves kanalizācijas pieslēgumu apjoma palielināšana Realizēt kanalizācijas pakalpojuma izmantošanas apjoma palielināšanu Sabiedrības izglītošana vides jautājumos un informēšana par iespējām pievienoties centralizētajiem ūdensapgādes un sadzīves kanalizācijas tīkliem	Par 2 gb. Jaunu pieslēgumu rosināšana (individuālā apbūve) Apsēkot privātmāju objektus, veicināt klientus pieslēgties centralizētajiem ūdensapgādes un sadzīves kanalizācijas tīkliem.	Katru gadu Katru gadu Katru gadu	Uzņēmuma resursi
3.1.	Ilggadējā un ilgtermiņa uzņēmuma budžeta izstrāde	Sastādīt budžetu, izvērtējot iespējamo naudas plūsmu.	Sabalansēts budžets	Katru gadu.	Uzņēmuma resursi
	Ekonomiski pamatota ūdensapgādes un kanalizācijas tarifa	SPRK metodikā norādītais 3.pielikums	Korekti un ekonomiski pamatoti tarifa aprēķini	15.06. Katru gadu.	

	veidošana un izvērtēšana				
	Materiāli tehniskās bāzes uzturēšana un modernizēšana	Izstrādāt projektu saules elektrostacijas izveidei un uzsākt tā realizāciju	Uzstādīt Saules elektrostaciju NAI Energētīķu ielā 4, Aizkrauklē, lai izmantotu saražoto enerģiju pašpatēriņam un līdz ar to, samazinātu maksājumus par iepirkto elektroenerģiju	31.12.2023.	Uzņēmuma resursi Aizņēmums no kredītiestādes
4.1	Nodrošināt kvalitatīvu pakalpojumu uzskaites sistēmu	Veikt ūdens uzskaiti ar Komerccuzskaites mērāparātiem ar attālināto nolasīšanu	90%	Pastāvīgi	Uzņēmuma resursi
		Palielināt klientu skaitu tiešsaistes rēķinu apkalpošanas platformas izmantošanai	Palielināt vismaz par 10%		
4.2	Nodrošināt kvalitatīvu norēķinu sistēmu	Uzlabot maksājumu iekasējumus	Fiziskām personām 90% Juridiskām personām 100%		Uzņēmuma resursi
		Paaugstināt debitoru parādu atgūšanas efektivitāti	Noslēgt vismaz 8 vienošanās ar klientiem par parādu pakāpenisku nomaksu	Katru gadu.	
4.3	Uzlabot abonentu apkalpošanas procesu	Samazināt saņemto sūdzību skaitu	0		
5.1	Veicināt uzņēmuma pozitīvas reputācijas veidošanu sabiedrībā	Sadarboties ar masu medijiem	3		Uzņēmuma resursi
		Veikt publicitātes pasākumus	1		
		Uzturēt uzņēmuma mājas lapu	Izveidot pārskatāmu mājas lapu, iekļaujot informāciju par uzņēmumu saskaņā ar normatīvajiem aktiem	31.12.2023.	
		Sabiedrības informēšana. Tikšanās ar iedzīvotājiem	ANP organizēta tikšanās ar iedzīvotājiem	Katru gadu	
6.1.	Nodrošināt darbinieku profesionālo kvalifikāciju saskaņā ar uzņēmuma vajadzībām	Semināri, apmācības	6	Katru gadu.	Uzņēmuma resursi
		Ekspluatācijas sertifikāta pagarināšana	3		ES fondu piesaiste un Uzņēmuma resursi
		Mācību noslēgums vides tehniķa specialitātes iegūšanā	1 speciālists	31.10.2023.	
6.2.	Nodrošināt darba drošības prasību ievērošanu.	Novērst traumatismu darbavietā	0	patstāvīgi	Uzņēmuma resursi
		Veikt ikkadējās apmācības un instruktāžas (1x gadā)	Mācības pirmās palīdzības sniegšanā. Mācības ugunsdrošības noteikumu ievērošanā	Katru gadu	Uzņēmuma resursi
7.1.	Sabiedrības informēšana par uzņēmuma darbību un potenciālajām darba iespējām nākotnē.	Informēt macību iestādes par prakses iespējām.	Informēt vismaz 2 mācību iestādes.	Katru gadu	Uzņēmuma resursi
		Atbalsīt mācību iestāžu organizētās ekskursijas, sniedzot jaunatnei izzinošu informāciju par ūdensapgādes un kanalizācijas procesiem.	4 ekskursijas	Katru gadu	Uzņēmuma resursi
		Sniegt iespēju topošiem speciālistiem gūt praktiskās iemaņas uzņēmumā.	2 personām	Katru gadu	

## **5.2.Finanšu mērķi**

Nr. p.k.	Rādītājs	2022. gads	2023. gada plāns	2023. gada izpilde	Novirzes no plāna		Skaidrojumi par būtiskām novirzēm
					EUR	%	
<b>1.</b>	<b>Finansējums no pašvaldības un valsts budžeta</b>						
	Deleģēšanas līguma izpildei	3091.18	0	0	-	-	
	Nekustamā īpašuma pārvaldīšanai	0	0	0	-	-	
	Pamatkapitāla palielināšanai	0	0	0	-	-	
	u.c. finansējuma veidi						
<b>2.</b>	<b>Bilances rādītāji (uz perioda beigām)</b>						
	Nemateriālie ieguldījumi	1848	1388	1388	0		
	Pamatlīdzekļi	3 262 895	3 143 000	3 129 596	-13 404	-0,43%	
	Apgrozāmie līdzekļi	246 150	268 513	361 270	92 757	34,54%	
	<b>Aktīvi kopā</b>	<b>3 515 128</b>	<b>3 415 881</b>	<b>3 495 234</b>	<b>79353</b>	<b>2,32%</b>	
	Pašu kapitāls	1 438 068	1 439 927	1 509 463	69536	4,83%	
	t.sk. pamatkapitāls	1 577 047	1 577 047	1 577 047	0	0%	
	Īstermiņa saistības	181 876	173899	183 710	9811	5,64%	
	Ilgtermiņa saistības	1 895 184	180 205 5	1 802 061	6	0,0%	
	<b>Pasīvi kopā</b>	<b>3 515 128</b>	<b>3 143 000</b>	<b>3 495 234</b>			
<b>3.</b>	<b>P/Z aprēķina rādītāji</b>						
	Neto apgrozījums	572 700	761 994	830 994	69000	9,06%	
	Pārējie ieņēmumi (pirms pārējiem procentu ieņēmumiem un tam līdzīgiem ieņēmumiem)	147 483	176 900	182 274	5374	3,04%	
	t.sk. nākamo periodu ieņēmumi (neto apgrozījumā un pārējos ieņēmumos)	77 999	77999	77999	0	0%	
	Ražošanas izmaksas	437 991	6684 065	681 547	-2518	-0,37%	
	Pārējās izmaksas (pirms procentu maksājumiem un tam līdzīgām izmaksām) t.sk. pārdošanas un administrācijas izmaksas	241 551	250 7400	260 326	9586	3,82%	
	t.sk. nolietojums (ražošanas un pārējās izmaksas) *izņemot dāvin.pamatlīdz.nolietojums	86260	86000	85942	-58	-0,07%	
	Peļņa vai zaudējumi pirms procentiem, nodokļiem, nolietojuma un nākamo periodu ieņēmumiem (EBITDA)	126 901	90089	160 098	70009	77,71%	
	Neto peļņa vai zaudējumi	38 657	1859	71395	69536	3740,51%	
	Dividendes	0	0	0	0	0%	
<b>4.</b>	<b>Finanšu rādītāji</b>						
	Pašu kapitāla atdeve (ROE), %	2,69%	0,13%	4,73%		4,6%	
	Aktīvu atdeve (ROA), %	1,10%	0,69%	2,04%		1,35%	
	EBITDA rentabilitāte, %	22,16%	11,82%	19,27%		7,45%	
	Pašu kapitāls/aktīvi, %	41%	42,15%	43,19%		1,04%	
	Apgrozāmo līdzekļu likviditāte	1,35	1,54	1,97		0,43	
	Saistību īpatsvars bilancē, %	59%	58%	56,81%		-1,19%	
	Citi kapitālsabiedrības stratēģijā minētie finanšu rādītāji						

SIA Aizkraukles Ūdens galvenie vidēja termiņa finanšu mērķi ir vērsti uz turpmākās darbības efektivitātes paaugstināšanu, nodrošinot finanšu darbības stabilitāti un spēju ātri pielāgoties apkārtējo apstākļu radītajām izmaiņām, kas ir ļoti būtisks priekšnosacījums ilgtspējīgai pastāvēšanai un attīstībai. Kā galvenais Kapitālsabiedrības finanšu mērķis ir nodrošināt uzņēmuma finanšu stabilitāti un rentablu darbību.

Kapitālsabiedrības galvenais mērķis nav peļņas gūšana, bet gan kvalitatīva esošo pakalpojumu sniegšana un uzturēšana.

<b>Finanšu mērķi</b>	2022 (fakts)	2023 (fakts)	2024 (plāns)	2025 (plāns)	2026 (plāns)
<b><i>Rentabilitāti raksturojošie mērķi:</i></b>					
Bruto peļņas rentabilitāte (Bruto peļņa/neto apgrozījumu)	23,52	17,98	>20	>20	>20
EBIDTA rentabilitāte (peļņa pirms procentiem, nodokļiem un amortizācijas) / neto apgrozījums x 100	22,16	19,27	>20	>20	>20
Aktīvu rentabilitāte (Pārskata gada peļņa / aktīvu kopsumma x 100)	1,1	2,04	>1	>1	>1
<b><i>Finansiālās stabilitātes raksturojošie mērķi:</i></b>					
Neatkarības koeficients (pašu kapitāls / bilances aktīvu kopsummu)	0,41	0,43	>0,5	>0,5	>0,5
Finanšu līdzsvara rādītājs (kopējie aktīvi / pašu kapitāls)	2,44	2,32	>1	>1	>1
<b><i>Finansēšanas un maksātspējas raksturojošie mērķi:</i></b>					
EBITDA rentabilitāte ((peļņa pirms procentiem, nodokļiem un amortizācijas) / neto apgrozījums x 100)	22,16	19,27	>20	>20	>20
Saistību apkalpošanas koeficients	5,40	...	>1	>1	>1

(DSCR) (EBITDA / saistību maksājumi pārskata periodā (procenti + pamatsummas))					
Procentu apkalpošanas koeficients (ISCR) (EBITDA / procentu maksājumi konkrētajā periodā)	63,96	57,99	>1,3	>1,3	>1,3
<b><i>Ieņēmumu raksturojošie mērķi:</i></b>					
Neto apgrozījuma pieaugums (%)	572'500	830'944 (+45%)	820'810 (-1%)	+1-3%	+1-3%
Kopējais likviditātes rādītājs	1,35	1,97	>1	>1	>1
Pārskata gada peļņa	>0	>0	>0	>0	>0

Lai plānotu saimniecisko darbību un finanšu plūsmu Kapitālsabiedrība reizi gadā, līdz tekošā gada beigām, izstrādā nākamā gada budžetu. Kapitālsabiedrības budžetu apstiprina valde un tas tiek saskaņots ar kapitāla daļu turētāju.

Katra nākamā gada budžets tiek plānots balstoties uz pieņēmumu analīzi un prognozēm, kuras balstītas uz iepriekšējā gada budžeta faktiskās izpildes, nepieciešamajām investīcijām kā arī zināmajām izmaiņām nākotnē.

#### *Ieņēmumu plānošana*

Plānojot ieņēmumus par pamatu tiek ņemtas prognozes ūdens/kanalizācijas apjomam un spēkā esošais vai prognozētais tarifs par pakalpojumu.

2026. gadā plānots iesniegt apstiprināšanai SPRK jaunu tarifa projektu.

	2022.	KOPĀ PLĀNS 2023.	IZPILDE 2023.	PLĀNS 2024.	PLĀNS 2025.	PLĀNS 2026.
<b>IEŅĒMUMI EUR</b>						
<b>ŪDENS</b>						
Fiziskās personas	218 096	296 500	289 419	291 060	304 040	308 300
Juridiskās personas	93 082	111 365	134 778	128 800	139 730	140 800
<b>ŪDENS KOPĀ EUR</b>	<b>311 178</b>	<b>407 865</b>	<b>424 197</b>	<b>419 860</b>	<b>443 770</b>	<b>449 100</b>
<b>NOTEKŪDEŅI</b>						
Fiziskās personas	208 981	273 167	316 561	320 050	334 300	342 850
Juridiskās personas	52 541	80 962	90 235	86 500	101 260	103 500
<b>NOTEKŪDEŅI KOPĀ EUR</b>	<b>261 522</b>	<b>354 129</b>	<b>406 797</b>	<b>406 550</b>	<b>435 560</b>	<b>446 350</b>
<b>KOPĀ</b>	<b>572 700</b>	<b>761 994</b>	<b>830 994</b>	<b>826 410</b>	<b>879 230</b>	<b>895 450</b>

### Izdevumu plānošana

Plānojot izdevumus tiek pielietotas galveno pieņēmumu analīzē pielietotās prognozes izdevumu izmaiņām balstoties uz informāciju no iepriekšējā gada budžeta faktiskās izpildes, nepieciešamības pēc investīcijām kā arī pieņemot zināmās izmaiņas nākotnē.

SIA AIZKRAUKLES ŪDENS investīciju plāns 2024.gadam						
Nr. p.k.	Ieguldījums (kustamas/nekustamas mantas iegāde vai noma, realizējamais projekts)	Atbilstība stratēģijā norādītajām rīcībām/aktivitātēm; finanšu/nefinanšu mērķiem	Plānotā realizācijas summa EUR	Finanšu avots	Plānotie darbības rezultāti un rezultatīvie rādītāji	Investīciju pamatojums*
1.	Specializētās automašīnas iegāde	Atbilst nefinanšu mērķiem	15000,-	20% uzņēmuma resursi 80% aizņēmums	Atjaunota materiāli tehniskā bāze	Esošā tehnika nolietojusies, lielas remonta izmaksas . <i>Tiks veikta Iepirkuma procedūra</i>
2.	Artēzisko aku žogu remonts	Atbilst nefinanšu mērķiem	2000,-	Uzņēmuma resursi	Atjaunota materiāli tehniskā bāze	Sanitārās aizsargjoslas uzturēšana
3.	Filtru skalošanas ūdens rezervuāru ieejas remonts	Atbilst nefinanšu mērķiem	4500,-	Uzņēmuma resursi	Atjaunota materiāli tehniskā bāze	Esošo pamatlīdzekļu uzturēšana un atjaunošana
4.	Tīrā ūdens rezervuāru lūku pārbūve	Atbilst nefinanšu mērķiem	4500,-	Uzņēmuma resursi	Atjaunota materiāli tehniskā bāze	Esošo pamatlīdzekļu uzturēšana un atjaunošana
5.	Dziļurbuma aku automatizācija (vadības bloka maiņa)	Atbilst nefinanšu mērķiem	33000,-	Uzņēmuma resursi	Atjaunota materiāli tehniskā bāze	Cenu piedāvājums <i>Sk.pielikumu</i>
6.	Kanalizācijas sūkņu stacijas Jaunceltnes ielā 44, Aizkrauklē žoga izbūve	Atbilst nefinanšu mērķiem	5000,-	Uzņēmuma resursi	Atjaunota materiāli tehniskā bāze	Esošo pamatlīdzekļu uzturēšana un atjaunošana
7.	Smalcinātāja iegāde (Jaunceltnes ielā 44, Aizkrauklē sūkņtavai)	Atbilst nefinanšu mērķiem	9000,-	Uzņēmuma resursi	Atjaunota materiāli tehniskā bāze	Esošo pamatlīdzekļu uzturēšana un atjaunošana
8.	Sūkņa iegāde ( Jaunceltnes ielā 44, Aizkrauklē sūkņtavai)	Atbilst nefinanšu mērķiem	4000,-	Uzņēmuma resursi	Atjaunota materiāli tehniskā bāze	Esošo pamatlīdzekļu uzturēšana un atjaunošana
9.	Neparedzēta pamatlīdzekļu atjaunošana	Atbilst nefinanšu mērķiem	15 000,-	Uzņēmuma resursi	Atjaunota materiāli tehniskā bāze	Esošo pamatlīdzekļu uzturēšana un atjaunošana
10.	Ūdens pases atjaunošana- Hidroģeoloģiskā izpēte	Atbilst nefinanšu mērķiem	7 000,-	Uzņēmuma resursi	Atjaunota dabas resursu izmantošanas atļauja	Saskaņā ar normatīvajiem aktiem

**SIA AIZKRAUKLES ŪDENS investīciju plāns 2025.gadam**

<b>Nr. p.k.</b>	<b>Ieguldījums (kustamas/nekustamas mantas iegāde vai noma, realizējamais projekts)</b>	<b>Atbilstība stratēģija norādītajām rīcībām/aktivitātēm; finanšu/nefinanšu mērķiem</b>	<b>Plānotā realizācijas summa EUR</b>	<b>Finanšu avots</b>	<b>Plānotie darbības rezultāti un rezultatīvie rādītāji</b>	<b>Investīciju pamatojums*</b>
1.	Specializētās automašīnas iegāde	Atbilst nefinanšu mērķiem	80000,- 313000.-	20% uzņēmuma resursi 80% aizņēmums	Atjaunota materiāli tehniskā bāze	Esošā tehnika nolietojusies, lielas remonta izmaksas . <i>Tiks veikta piegāde gada nogalē</i>
2.	Artēzisko aku žogu remonts	Atbilst nefinanšu mērķiem	2000,-	Uzņēmuma resursi	Atjaunota materiāli tehniskā bāze	Sanitārās aizsargjoslas uzturēšana
3.	Atdzelžošanas stacijas Torņu 1, remonts (iekštelpu) un iekārtu atjaunošana	Atbilst nefinanšu mērķiem	5000,-	Uzņēmuma resursi	Atjaunota materiāli tehniskā bāze	Esošo pamatlīdzekļu uzturēšana un atjaunošana
4.	Oksidācijas sūkņa iegāde	Atbilst nefinanšu mērķiem	3700,-	Uzņēmuma resursi	Atjaunota materiāli tehniskā bāze	Esošo pamatlīdzekļu uzturēšana un atjaunošana
5.	Kanalizācijas sūkņu stacijas Jaunceltnes ielā 44, Aizkrauklē žoga izbūve	Atbilst nefinanšu mērķiem	5000,-	Uzņēmuma resursi	Atjaunota materiāli tehniskā bāze	Esošo pamatlīdzekļu uzturēšana un atjaunošana
6.	Miksera iegāde (Enerģētiķu ielā 4, Aizkrauklē NAI)	Atbilst nefinanšu mērķiem	9000,-	Uzņēmuma resursi	Atjaunota materiāli tehniskā bāze	Esošo pamatlīdzekļu uzturēšana un atjaunošana
7.	Dūņu lauku drenāžas izbūve Enerģētiķu 4, Aizkrauklē	Atbilst nefinanšu mērķiem	2500,-	Uzņēmuma resursi	Atjaunota materiāli tehniskā bāze	Esošo pamatlīdzekļu uzturēšana un atjaunošana
8.	Neparedzēta pamatlīdzekļu atjaunošana	Atbilst nefinanšu mērķiem	15 000,-	Uzņēmuma resursi	Atjaunota materiāli tehniskā bāze	Esošo pamatlīdzekļu uzturēšana un atjaunošana
9.	Āra apgaismojuma remonts Enerģētiķu 4, Aizkrauklē	Atbilst nefinanšu mērķiem	2 000.-	Uzņēmuma resursi	Atjaunota materiāli tehniskā bāze	Esošo pamatlīdzekļu uzturēšana un atjaunošana

**SIA AIZKRAUKLES ŪDENS investīciju plāns 2026.gadam**

Nr. p.k.	Ieguldījums (kustamas/nekustamas mantas iegāde vai noma, realizējamais projekts)	Atbilstība stratēģijā norādītajām rīcībām/aktivitātēm; finanšu/nefinanšu mērķiem	Plānotā realizācijas summa EUR	Finanšu avots	Plānotie darbības rezultāti un rezultatīvie rādītāji	Investīciju pamatojums*
1.	Traktora pickabes iegāde	Atbilst nefinanšu mērķiem	20000,-	50% uzņēmuma resursi 50% aizņēmums	Atjaunota materiāli tehniskā bāze	Esošā tehnika nolietojusies, lielas remonta izmaksas .
2.	Administratīvās ēkas Torņu 1, fasādes remonts un apkures iekārtu atjaunošana	Atbilst nefinanšu mērķiem	10000,-	Uzņēmuma resursi	Atjaunota materiāli tehniskā bāze	Esošo pamatlīdzekļu uzturēšana un atjaunošana
3.	Ūdens noplūdes kontroles logeru iegāde	Atbilst nefinanšu mērķiem	15000,-	Uzņēmuma resursi	Atjaunota materiāli tehniskā bāze	Esošo pamatlīdzekļu uzturēšana un atjaunošana
4.	Jumta remonts (Enerģētiķu ielā 4, Aizkrauklē NAI)	Atbilst nefinanšu mērķiem	35000,-	Uzņēmuma resursi	Atjaunota materiāli tehniskā bāze	Esošo pamatlīdzekļu uzturēšana un atjaunošana
5.	Aizbīdņu iegāde (Enerģētiķu ielā 4, Aizkrauklē NAI)	Atbilst nefinanšu mērķiem	9000,-	Uzņēmuma resursi	Atjaunota materiāli tehniskā bāze	Esošo pamatlīdzekļu uzturēšana un atjaunošana
6.	Dūņu preses renovācija Enerģētiķu 4, Aizkrauklē	Atbilst nefinanšu mērķiem	15000,-	Uzņēmuma resursi	Atjaunota materiāli tehniskā bāze	Esošo pamatlīdzekļu uzturēšana un atjaunošana
7.	Neparedzēta pamatlīdzekļu atjaunošana	Atbilst nefinanšu mērķiem	15 000,-	Uzņēmuma resursi	Atjaunota materiāli tehniskā bāze	Esošo pamatlīdzekļu uzturēšana un atjaunošana
8.	Sērenes NAI kompresora iegāde	Atbilst nefinanšu mērķiem	8 000,-	Uzņēmuma resursi	Atjaunota materiāli tehniskā bāze	Esošo pamatlīdzekļu uzturēšana un atjaunošana

## 6. Risku analīze

Riska veids	Riska apraksts	Riska sekas	Riska varbūtība	Riska ietekme
Operacionālais darbības risks	Avārijas stratēģiski svarīgos ūdens un kanalizācijas tīklos, rakšanas atļauja un avārijas novēršana prasa daudz laika	-Netiek nodrošināta UK pakalpojumu nepārtrauktība; -Vides piesārņošana ar neattīrītiem sadzīves notekūdeņiem; -Teritoriju applūšana;	Augsta	Vidēja
	Dabas katastrofas (plūdi, ugunsgrēki, ilglaicīgi elektroenerģijas pārtraukumi)	-Netiek nodrošināta UK pakalpojumu nepārtrauktība; -Vides piesārņošana ar neattīrītiem sadzīves notekūdeņiem; -Teritoriju applūšana; -Jāveic tehnoloģisko iekārtu remonts; -Jāatjauno notekūdeņu attīrīšanas iekārtu tehnoloģiskais process;	Vidēja	Vidēja
	Notekūdeņu dūņu apsaimniekošana	Palielinās izmaksas dūņu apsaimniekošanai, kas palielina kanalizācijas pakalpojuma tarifu;	Augsta	Vidēja
	Darba drošības prasību neievērošana	Netiek ievēroti darba drošības noteikumi, kā rezultātā iespējami negadījumi darba vietā un laikā;	Vidēja	Vidēja
	Neatbilstoša nodarbinātība	Savstarpējo attiecību pasliktināšanās	Zema	Zema
	Klienta konfidencialās informācijas neievērošana	Uzņēmuma reputācijas pasliktināšanās	Vidēja	Zema
	Datu drošības risks	Datu aizsardzības risks; Nepietiekama IT datu aizsardzība;	Zema	Zema
	Vīrusu pandēmijas	-Darbinieku slimības gadījumos nav iespējams nodrošināt pakalpojumu, kā rezultātā var pieaugt sūdzību skaits; -Palielinās debitoru parādi;	Vidēja	Vidēja

		-Naudas plūsmas pasliktināšanās;		
	Iekšējie/ārējie krāpnieciskie darījumi	-Savstarpējo attiecību pasliktināšanās; -Uzticības zudums; -Uzņēmuma reputācijas pasliktināšanās;	Zema	Zema
	Ārējo normatīvo aktu izmaiņas, kas ietekmē uzņēmuma darbību;	- Ieņēmumu samazināšanās; - Ierobežojumi darbības jomās;	Vidēja	Vidēja
Finanšu riski	Ūdens un kanalizācijas tarifa pieaugums	- ŪK tarifu palielinājums, kas izraisīs patēriņa apjoma samazinājumu un ieņēmumu samazinājumu; - Iedzīvotāju nevēlēšanās pieslēgties centrālajiem ūdens un kanalizācijas tīkliem;	Augsta	Vidēja
	Izejvielu, materiālu, energoresursu izmaksu pēkšņas un straujas izmaiņas	- Ūdens un kanalizācijas tarifa pieaugums, kā rezultātā risks, ka samazināsies ieņēmumi; - Negatīva naudas plūsma; - Ietekme uz likviditāti;	Vidēja	Vidēja
	Finanšu līdzekļu trūkums;	-Nesekmīga infrastruktūras atjaunošana nākotnē;	Zema	Zema
	Aizņēmuma procentu likmju kāpums;	- Negatīva naudas plūsma; - Ietekme uz likviditāti; -Nespēja sasniegt plānotos peļņas rādītājus;	Vidēja	Vidēja
Reputācijas riski	Klientu neapmierinātības risks	-Pakalpojuma apjoma samazināšanās; -Sūdzību skaita palielināšanās; -Tiesvedības procesu iespējamība;	Zema	Vidēja
	Negodīga attieksme pret sadarbības partneriem un kontrolējošiem dienestiem;	-Uzticības zaudēšana; -Pastiprināta kontrole;	Zema	Vidēja
Stratēģiski riski	Vides piesārņojums	-Decentralizēto kanalizācijas sistēmu notekūdeņi piesārņo apkārtējo vidi, gruntsūdeņus, iedzīvotāju individuālās dzeramā ūdens ieguves vietas; -Papildus slodze uz attīrīšanas iekārtām;	Vidēja	Vidēja
	Teritoriālā reforma	-Jauna stratēģijas izstrādāšana;	Augsta	Augsta

	Neparedzamas nodokļu un nodevu izmaiņas;	-Tiek ierobežota ūdens un kanalizācijas pakalpojuma sniegšana; - Naudas plūsmas samazināšanās	Vidēja	Vidēja
--	--	--	--------	--------

## 7. Stratēģijas attīstības un atbalsta politika

Par SIA “Aizkraukles ūdens” vidēja termiņa darbības stratēģijas īstenošanas uzraudzību ir atbildīga Valde. SIA “Aizkraukles ūdens” valde katru gadu kontrolē finanšu un nefinanšu mērķus, ko izvērtē un analizē pārvaldības pārskatā. Pārvaldības pārskatā tiek novērtētas darba uzlabošanas iespējas un noteiktas nepieciešamās izmaiņas. Lai nodrošinātu efektīvu uzņēmuma pārraudzību un nodrošinātu tūlītēju reakciju uz neatbilstībām uzņēmuma finanšu un saimnieciskajā darbībā, uzņēmuma valde reizi ceturksnī, kapitāla daļu turētāja pārstāvim iesniedz starpperiodu pārskatu, kā arī informāciju par investīciju plāna izpildi uz ceturkšņa beigām.

Iesniedzot gada finanšu pārskatu Kapitāla daļu turētāja pārstāvim, Kapitālsabiedrība pārskata un pārvērtē investīciju plānus un stratēģijas izpildi un virzību, un veic nākotnes darbības korekcijas.

## 8. Stratēģijas aktualizēšana un realizācijas kārtība

SIA “Aizkraukles ūdens” vidēja termiņa stratēģija 2023.-2026. gadam ir izstrādāta, balstoties uz līdzšinējo darbības pieredzi un esošās situācijas analīzi, kā arī ņemot vērā stratēģiskās plānošanas dokumentus, līdz ar to var uzskatīt, ka izvirzītie stratēģiskie mērķi ir sasniedzami.

Stratēģijā noteiktie kritēriji jāsasniedz pakāpeniski, ik gadu izvērtējot sasniegtos rādītājus.

Tā kā SIA “Aizkraukles ūdens” kapitāldaļas 100% apmērā ir pašvaldības īpašums, tad īpašnieks var mainīt izvirzīto mērķu sasniegšanas kārtību, koriģējot izvirzītos kritērijus.

Ņemot vērā mainīgos pasaules makro un Latvijas mikro ekonomikas apstākļus, iedzīvotāju migrāciju, būtu nepieciešams reizi divos gados veikt starpnovērtējumu izvirzīto mērķu izpildei un aktualizēt darbības stratēģiju.

Ņemot vērā minēto, kā arī, ja tiek konstatētas būtiskas izmaiņas nozarē un tirgos, vai Kapitālsabiedrības saimnieciskā darbībā, kas liecinās, ka plānotie vidēja termiņa mērķi netiks sasniegti, nepieciešamības gadījumā var tik pārskatīta un grozīta vidēja termiņa darbības stratēģija.

Aizkraukles novada SIA “Aizkraukles ūdens”

Valdes locekle

Gudruna Vectirāne